

List of Signatures

Page 1/1



Redegjørelse Åpenhetsloven Olympic 2025- til styre.pdf

Name	Method	Signed at
Vartdal, Ingvild	BANKID	2026-05-29 16:32 GMT+02
Almestad, Anders	BANKID	2026-06-01 09:57 GMT+02
Remøy, Stig Rune	BANKID	2026-06-01 21:50 GMT+02



This file is sealed with a digital signature. The seal is a guarantee for the authenticity of the document.

External reference: 0A8ABDC10A654294B1AA2E4AFC0A21DB

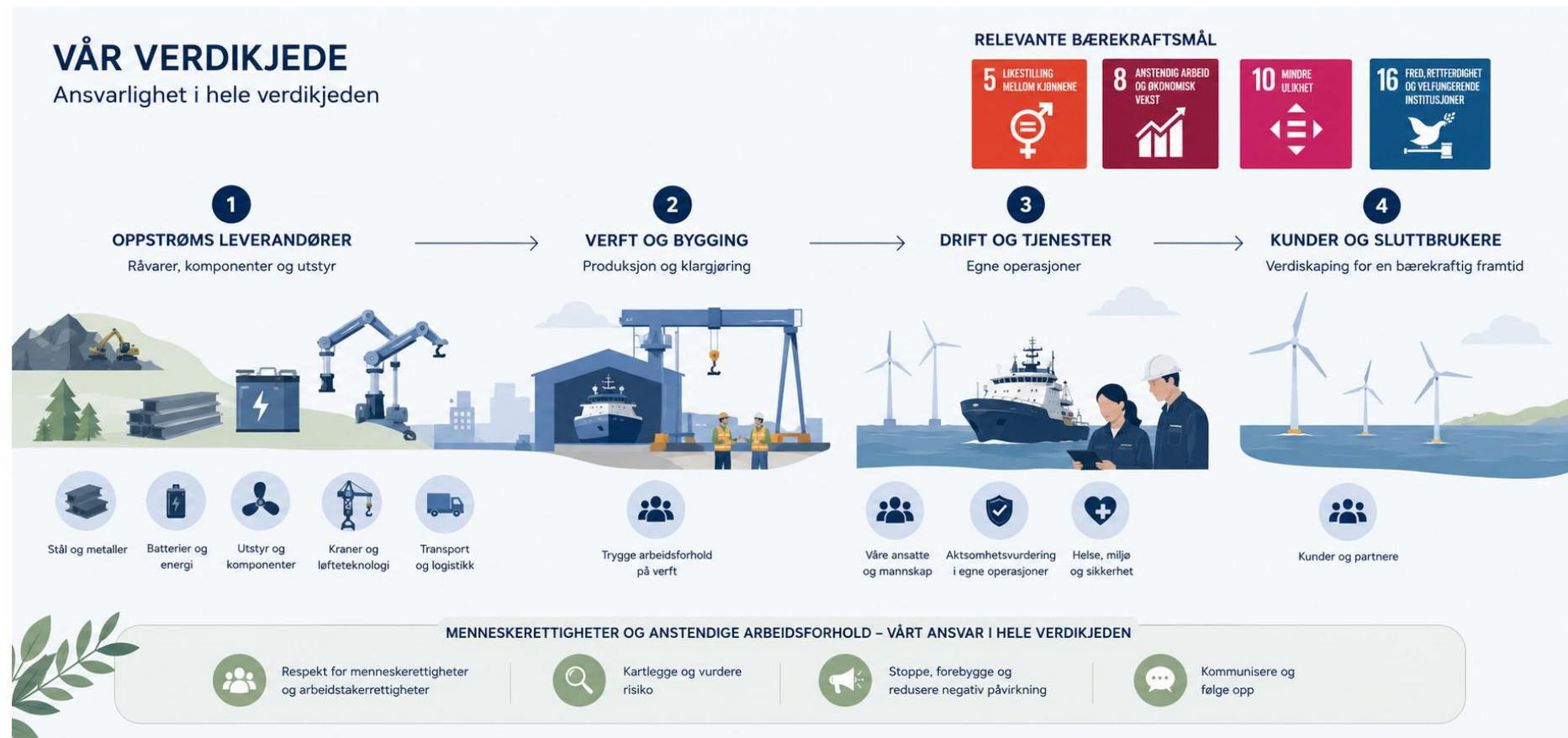
REDEGJØRELSE ÅPENHETSLOVEN 2025 OLYMPIC



Godkjent av styret i Olympic Subsea ASA 01.06.2026

VÅR VERDIKJEDE

Ansvarlighet i hele verdikjeden



1. INTRODUKSJON

Olympic drifter en av verdens mest moderne og fleksible flåter innen subsea, offshore og fornybar energi (1). Våre operasjoner og leverandørkjeder involverer aktivitet i flere land og sektorer, og kan påvirke mennesker både direkte og indirekte. Vi anerkjenner at virksomheten innebærer risiko for negative konsekvenser for grunnleggende menneskerettigheter og anstendige arbeidsforhold, særlig i deler av leverandørkjeden og i internasjonale operasjoner. Arbeidet med å identifisere, forebygge og håndtere slike risikoer er derfor en integrert del av selskapets styring og risikohåndtering. Denne redegjørelsen er utarbeidet i henhold til Åpenhetslovens bestemmelser og beskriver hvordan Olympic gjennomfører aktsomhetsvurderinger for å identifisere og håndtere faktiske og mulige negative konsekvenser for menneskerettigheter og anstendige arbeidsforhold.

Arbeidet er basert på OECDs retningslinjer for aktsomhetsvurderinger og FNs veiledende prinsipper for næringsliv og menneskerettigheter (UNGP), og omfatter både egen virksomhet og leverandørkjeden.

Redegjørelsen gir en samlet oversikt over organisering, risikoområder, funn og tiltak for regnskapsåret 2025.

2. KORT OPPSUMMERING AV 2025

Aktsomhetsvurderingene for 2025 har hatt som formål å identifisere faktiske og vesentlige mulige negative konsekvenser for grunnleggende menneskerettigheter og anstendige arbeidsforhold, både i egen virksomhet og i leverandørkjeden.

Overordnet konklusjon

Aktsomhetsvurderingene i 2025 har ikke avdekket bekreftede brudd på grunnleggende menneskerettigheter eller anstendige arbeidsforhold i egen virksomhet. Samtidig viser analyser, revisjoner og hendelsesdata enkelte risikoforhold og forbedringsområder som krever fortsatt oppfølging.

Når det gjelder leverandørkjeden, har aktsomhetsarbeidet avdekket vesentlige risikoforhold og faktiske avvik hos enkelte leverandører, særlig innenfor høyrisikosektorer som verft. På bakgrunn av leverandørkjedens kompleksitet, herunder bruk av et stort antall underleverandører, kan det ikke utelukkes at faktiske eller vesentlige mulige brudd på menneskerettigheter og anstendige arbeidsforhold forekommer i deler av verdikjeden.

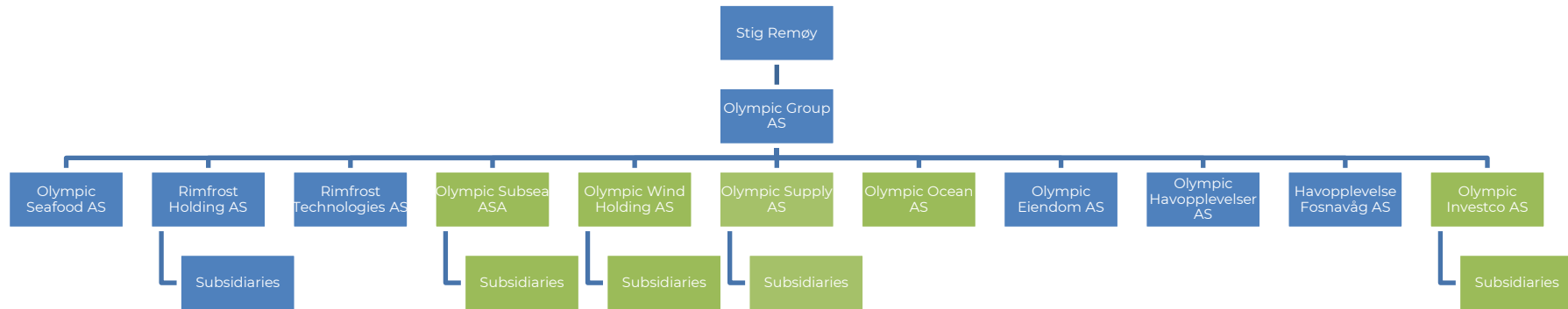
3. GENERELT OM SELSKAPET

Redegjørelsen omfatter de delene av Olympic-konsernet som i 2025 har hatt operativ virksomhet og leverandørkjeder med mulig påvirkning på menneskerettigheter og anstendige arbeidsforhold innen offshore virksomheten (Olympic), se Figur 1.

Olympic er et norskbasert rederi med hovedkontor i Fosnavåg. Selskapene eier og opererer en moderne flåte av offshore- og subseafartøy som leverer tjenester til energisektoren, herunder olje, gass og fornybar energi.

Per 31.12.2025 opererte konsernet 12 fartøy og hadde flere nybygg under bygging. Fartøyene opererer hovedsakelig i Nordsjøen, men også globalt, avhengig av prosjekter og kontrakter.

Alle fartøyene opererer under norsk flagg (NIS/NOR), og er underlagt relevante norske og internasjonale maritime krav.



Figur 1: Oversikt over selskapene som er inkludert i denne redegjørelsen, farget grønn

3.1. VIRKSOMHET OG TJENESTER

Olympic sin virksomhet omfatter:

- drift og operasjon av offshore- og subseafartøy
- bemanning av fartøyene (egen og innleid arbeidskraft)
- utleie av fartøy til offshoreprosjekter

Fartøyene benyttes til aktiviteter som inspeksjon, vedlikehold og reparasjon (IMR), kabellegging og -reparasjon, subseakonstruksjon, ROV-operasjoner og støtte til offshore vindprosjekter.

Operasjonene gjennomføres globalt og innebærer samhandling med ulike kunder, havner, verft og leverandører.

Selskapene er klassifisert i følgende NACE bransjer

- 70.100 Hovedkontortjenester
- 09.109 Andre tjenester tilknyttet utvinning av råolje og naturgass
- 77.340 Utleie og leasing av sjøtransportmateriell
- 50.204 Forsyning og andre sjøtransporttjenester for offshore

3.1. ORGANISERING OG BEMANNING

Alle selskapene som omfattes av redegjørelsen er norskregistrerte og inngår i Olympic Group AS. Fartøyene driftes av Olympic Shipping AS, mens bemanning håndteres av Olympic Crewing AS, hvor begge selskap er datterselskap av Olympic Subsea ASA. Fartøyene bemannes av om lag 40–150 maritimt personell, både egne ansatte og innleid personell, avhengig av fartøytype og operasjon.

Per 31.12.2025 hadde selskapet:

- 42 ansatte i Olympic Shipping AS
- 298 ansatte i Olympic Crewing AS

I tillegg benyttes innleid maritimt personell (201 stk per 31.12.2025) ved behov, herunder gjennom konsernets bemanningsselskap i Filippinene (Olympic Jebsen Offshore Inc.), som rekrutterer sjøfolk til fartøyene.

3.2. OPERASJONELL KONTEKST OG RISIKOFORHOLD

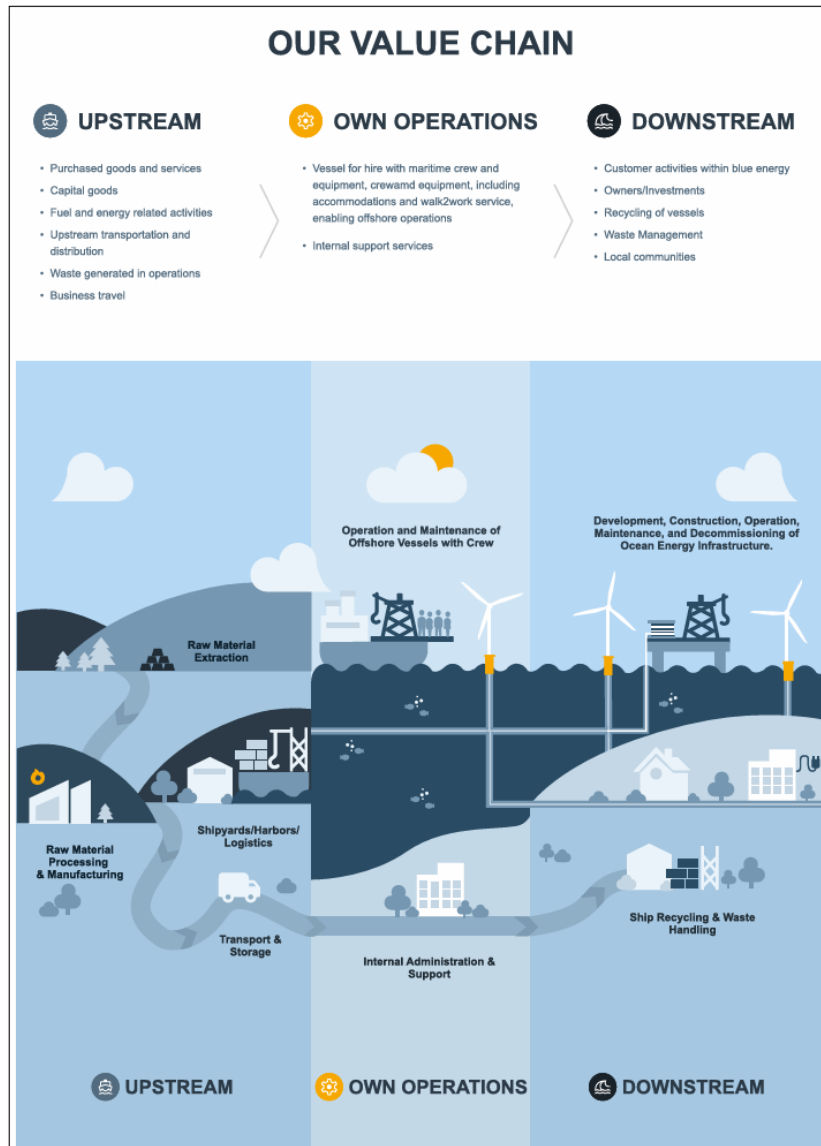
Drift av offshorefartøy innebærer operasjoner i krevende miljøer og i ulike geografiske og regulatoriske kontekster. Aktivitetene involverer et betydelig antall arbeidstakere og samhandling med både egne ansatte, innleid personell og et bredt spekter av leverandører og underleverandører.

Selskapet har etablert strukturer for bemanning og oppfølging av sjøfolk som sikrer etterlevelse av relevante regelverk og standarder, herunder Maritime Labour Convention (MLC 2006).

Samtidig innebærer bruk av internasjonal arbeidskraft og globale leverandørkjeder at det kan foreligge iboende risiko for negative konsekvenser for menneskerettigheter og anstendige arbeidsforhold, særlig i deler av leverandørkjeden med komplekse strukturer eller bruk av underleverandører.

Denne konteksten danner grunnlaget for selskapets risikobaserte aktsomhetsvurderinger.

VERDIKJEDE



Selskapets verdikjede er beskrevet i Figur 2

Illustrasjonen viser en forenklet fremstilling av konsernets verdikjede, fra oppstrøms aktiviteter knyttet til innkjøp av varer og tjenester, via egen drift av fartøy og bemanning, til nedstrøms aktiviteter og påvirkning knyttet til kunder, lokalsamfunn og avhending.

Oppstrøms i verdikjeden inngår innkjøp av varer og tjenester som er nødvendige for drift og vedlikehold av fartøyene, herunder verftstjenester, dekk- og maskinutstyr, drivstoff og smøreoljer, kjemikalier, proviant, transport- og logistiktjenester, samt administrative og tekniske støttetjenester. Flere av disse leveransene involverer globale leverandørkjeder og underleverandører.

Egen virksomhet omfatter drift av offshore- og subseafartøy, bemanning av fartøyene og rederiadministrasjon. Dette inkluderer arbeid utført av egne ansatte og innleid maritimt personell, samt styring av operasjoner som foregår globalt og i ulike regulatoriske kontekster.

Nedstrøms i verdikjeden inngår leveranse av fartøytjenester til kunder innen olje, gass og fornybar energi, samt aktiviteter knyttet til prosjektgjennomføring, samhandling med kunder, havner og lokalsamfunn, og håndtering av avfall og utrangerte komponenter i tilknytning til drift og vedlikehold av fartøyene.

Figur 2: Illustrasjon av selskapets verdikjede. Upstream (oppstrøms): Innkjøp av varer og tjenester, råvarer, logistikk og reisevirksomhet. Own operations (egen virksomhet): Drift av fartøy, bemanning og interne støttefunksjoner. Downstream (nedstrøms): Kundeaktiviteter, energiprojekter, avfallshåndtering og påvirkning på lokalsamfunn.

4. HVORDAN SELSKAPET JOBBER MED SOSIAL BÆREKRAFT, HERUNDER FORPLIKTELSENE ETTER ÅPENHETSLOVEN

Olympic arbeider med sosial bærekraft gjennom et etablert styringssystem der hensynet til menneskerettigheter og anstendige arbeidsforhold er integrert i selskapets risikostyring, internkontroll og leverandøroppfølging, i tråd med Åpenhetslovens krav. Drift av marine fartøy er et strengt regulert område med tydelige krav til helse, miljø og sikkerhet, som også danner et viktig rammeverk for arbeidet med menneskerettigheter og anstendige arbeidsforhold i egen virksomhet.

Selskapet drifter i henhold til alle gjeldende lover og regler på land og til sjøs. Fartøyene følger blant annet skipsarbeiderloven (3) og skipssikkerhetsloven (4), er IMO ISM (The International Safety Management (ISM) Code) (5), MLC 2006 (Maritime Labour Convention, 2006-ILO) (6) og MARPOL (International Convention for the Prevention of Pollution from Ships (MARPOL)) (7) sertifisert. Olympic er verifisert av Achilles (leverandørsourcing og -valg, leverandørsikring og risikostyring i leverandørkjeden) (8) og er medeier i Incentra (en innkjøpsorganisasjon eid av norske rederier og driftsselskaper) (9).

Selskapet har et veletablert kvalitetssystem og er ISO 9001, ISO 14001 og ISO 45001 sertifisert. Olympic Shipping AS har vært medlem i UN Global Compact siden 2013 (10).

4.1. RELEVANTE POLICYER OG RUTINER

Olympics arbeid med aktsomhetsvurderinger etter Åpenhetsloven er forankret i konsernets styringssystem og i relevante policyer og rutiner. Rutine for aktsomhetsvurderinger er beskrevet i selskapets kvalitetshåndbok og viser til etablerte rutiner for risikovurdering, leverandørutvelgelse og oppfølging, inkludert vurdering av risiko knyttet til menneskerettigheter og anstendige arbeidsforhold. Virksomheten har gjennom sitt kvalitetssystem rutiner for løpende risikovurderinger av egen virksomhet.

Arbeidet støttes av sentrale policyer, herunder Code of Conduct, Human and Labour Rights Policy, leverandørreklæring og varslingsrutiner, som gir føringer for forventet adferd og håndtering av risiko i egen virksomhet og i leverandørkjeden. Selskapets bærekraftspolicy beskriver overordnede mål og prinsipper for arbeidet med sosial bærekraft og menneskerettigheter.

Selskapet har utarbeidet egne spørreskjemaer som benyttes i risikobasert oppfølging av leverandører og forretningspartnere ved behov. Opplysningene brukes som grunnlag for videre dialog, prioritering av tiltak og eventuell oppfølging.

For å støtte oppfølgingen av leverandørkjeden benytter selskapet en kommersiell programvare for strukturert oversikt, dokumentasjon og risikobasert leverandøroppfølging.

Selskapets policyer finnes her: <https://www.olympic.no/company/qhse/>

4.2. FORANKRING OG ANSVAR

Styret i Olympic Subsea ASA har det overordnede ansvaret for at selskapet etterlever sine forpliktelser etter Åpenhetsloven og for at det gjennomføres aktsomhetsvurderinger i tråd med gjeldende krav.

Styret godkjenner årlig redegjørelse og følger opp at arbeidet med menneskerettigheter og anstendige arbeidsforhold er tilstrekkelig forankret i selskapets styring og risikohåndtering.

Den daglige oppfølgingen av aktsomhetsarbeidet er delegert til ledelsen, som har ansvar for å sikre at relevante policyer, rutiner og prosesser er etablert og iverksatt i virksomheten.

Gjennomføringen av aktsomhetsvurderinger i egen virksomhet og leverandørkjeden er integrert i selskapets organisasjon, med tydelig ansvar plassert hos relevante funksjoner, herunder QHSE, HR/crewing og innkjøp.

Dette innebærer at:

- risiko knyttet til menneskerettigheter og anstendige arbeidsforhold identifiseres og vurderes
- nødvendige tiltak iverksettes og følges opp
- arbeidet rapporteres og inngår i selskapets løpende styring og forbedringsprosesser

4.3. INTERNE RUTINER FOR KVALIFISERING AV NYE LEVERANDØRER ELLER FORRETNINGSPARTNERE

Virksomheten har etablert rutine for gjennomføring av aktsomhetsvurderinger og forbedret sine rutiner for kvalifisering av nye leverandører eller forretningspartnere, i tråd med OECDs retningslinjer for aktsomhetsvurderinger (11).

Alle nye leverandører og forretningspartnere gjennomgår en forhåndsvurdering hvor risiko knyttet til menneskerettigheter og anstendige arbeidsforhold inngår som en sentral del av vurderingen.

Forhåndsvurderingen baseres på en samlet vurdering av blant annet:

- type leverandør og tjeneste
- omfang og varighet av samarbeidet
- geografisk eksponering (landsrisiko)
- bransje- og sektorrisiko
- risiko knyttet til arbeidsforhold, herunder bruk av underleverandører og arbeidskraft
- tilgjengelig informasjon om leverandørens arbeid med menneskerettigheter, HMS og bærekraft
- Vurderingen suppleres ved behov med informasjon fra relevante risikokilder og databaser.

Basert på risikovurderingen klassifiseres leverandører i tre nivåer: lav, medium og høy risiko. Klassifiseringen danner grunnlag for videre oppfølging:

Lav risiko

Leverandører vurderes å ha lav eksponering eller tilstrekkelige systemer på plass. Oppfølging skjer gjennom periodisk vurdering. Vesentlige leverandører, herunder leverandører over fastsatt terskel for innkjøpsvolum, skal signere selskapets leverandørreklæring eller dokumentere tilsvarende krav.

Medium risiko

Det innhentes ytterligere informasjon gjennom spørreskjemaer og dialog. Leverandøren kan godkjennes etter vurdering, men skal som hovedregel signere selskapets leverandørreklæring eller dokumentere tilsvarende krav. Leverandøren følges opp med jevnlig vurdering av risikonivå og eventuelle tiltak.

Høy risiko

Leverandører med høy risiko underlegges utvidet aktsomhetsvurdering. Dette kan inkludere ytterligere dokumentasjon, dialog, revisjoner og krav om konkrete tiltak. Godkjenning skjer på ledelsesnivå, og det etableres oppfølgingsplaner. Leverandøren skal signere selskapets leverandørreklæring eller dokumentere tilsvarende krav.

5. AKTSOMHETSVURDERING AV EGEN VIRKSOMHET

Olympic gjennomfører løpende aktsomhetsvurderinger av egen virksomhet som en integrert del av selskapets styringssystem (TMS), herunder gjennom risikovurderinger, revisjoner, rapportering og oppfølging av avvik.

Virksomheten opererer innenfor et omfattende regulatorisk rammeverk med tydelige krav til helse, miljø og sikkerhet og arbeidsforhold, både til sjøs og på land. Samtidig gjennomføres egne vurderinger for å identifisere forhold hvor det kan foreligge risiko for negative konsekvenser for menneskerettigheter og anstendige arbeidsforhold i praksis.

5.1. IDENTIFISERTE RISIKOOMRÅDER EGEN VIRKSOMHET

Gjennom arbeidet med dobbelt vesentlighetsanalyse i 2025 har selskapet identifisert områder innen menneskerettigheter og anstendig arbeid som vurderes som særlig vesentlige, basert på påvirkningen fra egen virksomhet. *Tabell 1* gir en oversikt over de vesentlige risikoområdene som er identifisert i egen virksomhet.

Tabell 1: Vesentlige områder med mulig negativ påvirkning egen virksomhet og tiltak

Område	Kort beskrivelse	Tiltak og oppfølging i 2025
Helse, miljø og sikkerhet	Arbeid til sjøs innebærer iboende risiko for alvorlige hendelser og personskade. Mannskapet kan utsettes for fysiske farer som bevegelige maskindeler, høyt støynivå, vibrasjoner, eksos og kjemikalier, samt belastningsskader knyttet til tunge løft og ugunstige arbeidsstillinger. Glatte overflater, krevende værforhold og operasjoner i maskinrom og på dekk øker ulykkesrisikoen. Psykososiale belastninger som isolasjon, lange arbeidsperioder, tretthet og uregelmessig søvn kan påvirke både helse og sikkerhet. Begrenset tilgang til medisinsk hjelp til sjøs gjør forebygging, opplæring og beredskap særlig viktig.	Månedlige HSE-inspeksjoner, årlige tekniske inspeksjoner, Stop Work Policy, obligatoriske risikovurderinger, Why & How-instruksjoner, verne- og miljøutvalg, HMS-opplæring og implementering av landbasert HSE-håndbok.
Opplæring og kompetanse	Tilstrekkelig opplæring og maritim kompetanse er avgjørende for sikker drift og for å redusere risiko for ulykker og uønskede hendelser. Mangelfull opplæring kan utgjøre en direkte risiko for liv og helse, samt for rettferdige og forsvarlige arbeidsforhold. Kompetansemangel kan også påvirke kvaliteten på leverte tjenester og mannskapets arbeidssituasjon, og dermed ha konsekvenser for både arbeidstakere og kunder.	Videreført bruk av Olympic Academy, obligatorisk opplæring innen HSE, etterlevelse, antikorrupsjon, informasjonssikkerhet og inkludering, omfattende bruk av e-læring og mikrolæring for sjøansatte via Ocean Learning Platform, lederutvikling og bruk av Norwegian Training Center i Manila.
Mangfold, diskriminering og likestilling	Den maritime næringen er sterkt kjønnsdelt og preget av lav kvinneandel, spesielt i sjøgående stillinger. Dette kan gi strukturelle utfordringer knyttet til rekruttering, karriereutvikling og representasjon. Ulik nasjonal, kulturell og språklig bakgrunn blant mannskap kan også skape risiko for utenforskap, forskjellsbehandling eller indirekte diskriminering dersom dette ikke håndteres bevisst og systematisk.	Mål om 10 % kvinneandel offshore innen 2030 (4.8 % per 31.12.2025) videreført, rekrutteringstiltak rettet mot maritime utdanningsmiljøer og kadettordninger, samt oppfølging gjennom ARP-arbeidet.
Mobbing og trakassering	Tett samhandling over lengre perioder, hierarkiske strukturer og begrenset privatliv om bord kan øke risikoen for mobbing, trakassering og annen uønsket adferd. Slike forhold kan få alvorlige konsekvenser for den enkelte arbeidstakers verdighet, helse og sikkerhet, samt for arbeidsmiljøet og sikker drift av fartøyene.	Lederutvikling med fokus på arbeidsmiljø og inkludering, tema integrert i sikkerhetsmøter om bord, forbedrede varslingsrutiner, håndtering av én varslingssak og kartlegging gjennom spørreundersøkelser.
Retten til privatliv	Arbeid til sjøs innebærer bruk av digitale systemer for bemanning, sikkerhet og operativ oppfølging, herunder håndtering av personopplysninger, helseinformasjon og sporingsdata. Det foreligger risiko for inngrep i privatlivets fred dersom personopplysninger ikke behandles korrekt eller i tråd med gjeldende regelverk.	Personvern og informasjonssikkerhet håndteres i tråd med GDPR, med formålsbegrensning, tilgangskontroller, lagrings- og sletterutiner og DPIA der dette er påkrevd.
Sikkerhet	Olympic opererer til tider i land og regioner med krevende eller ustabil sikkerhetssituasjon, herunder områder preget av konflikt, sosial uro, kriminalitet eller svake offentlige institusjoner. Dette kan innebære risiko for mannskapets og andres sikkerhet i forbindelse med havneopphold, logistikk, utstasjonering, transport og samhandling med lokale aktører. Slike forhold kan også medføre økt risiko for brudd på menneskerettigheter, herunder personlig sikkerhet, frihet fra vold og tvang, samt begrenset tilgang til effektiv rettsbeskyttelse. Risiko vurderes og håndteres gjennom planlegging, operative prosedyrer og samarbeid med relevante aktører.	Løpende trusselvurderinger, teknisk sikring av fartøy, bruk av vaktbåter og droneovervåkning, eskortering av personell og sikre crewbytter gjennom godkjente baser og transportløsninger.

Det arbeides kontinuerlig med punktene over som en del av gruppens kvalitetssystem og HR/crewing arbeid og selskapet har en visjon om null skader og ulykker, samt null hendelser knyttet til trakassering eller diskriminering

5.2. FUNN OG VURDERINGER FOR 2025 EGEN VIRKSOMHET

Aktsomhetsvurderingene for 2025 har ikke avdekket bekreftede brudd på grunnleggende menneskerettigheter eller anstendige arbeidsforhold i egen virksomhet.

Samtidig viser analyser av hendelsesdata, revisjoner og interne rapporteringer enkelte risikoforhold og forbedringsområder, særlig knyttet til:

- arbeidsmiljø og HMS, herunder personskader ved rutinearbeid
- perioder med høy operasjonell belastning
- behov for kontinuerlig oppfølging av opplæring og etterlevelse i praksis

5.3. TILTAK OG OPPFØLGING EGEN VIRKSOMHET

Arbeidet med å forebygge og håndtere risiko i egen virksomhet er innlemmet i selskapets operative og organisatoriske prosesser.

Viktige tiltak i 2025 inkluderer blant annet:

- systematisk gjennomføring av risikovurderinger knyttet til operasjoner
- bruk av etablerte HMS-prosedyrer, inkludert krav til sikker arbeidsutførelse og rapportering av avvik
- opplæringsprogrammer og kompetanseutvikling for både sjø- og landansatte
- lederutvikling med fokus på arbeidsmiljø og håndtering av uønsket adferd
- tiltak for å forebygge mobbing, trakassering og diskriminering
- etablerte rutiner for håndtering av personopplysninger i tråd med GDPR
- sikkerhetstiltak ved operasjoner i høyriskoområder
- forbedrede varslingsrutiner

Selskapet arbeider kontinuerlig med forbedring av arbeidsmiljø, sikkerhet og organisasjonskultur, med mål om å forebygge negative konsekvenser og sikre trygge og anstendige arbeidsforhold.

For nærmere omtale av likestilling, diskriminering, mobbing og trakassering vises det til selskapets redegjørelse etter aktivitets- og redegjørelsesplikten (ARP).

6. AKTSOMHETSVALDERING AV GRUPPENS LEVERANDØRKJEDE

Olympics leverandørkjede består både av et betydelig antall faste leverandører, som selskapet har langvarige og etablerte samarbeidsforhold med, og av leverandører som benyttes mer situasjons- og prosjektbasert.

Drift av fartøy i ulike markeder og operasjonsområder innebærer at nye kunder, prosjekter og geografiske lokasjoner ofte utløser behov for bruk av lokale leverandører, herunder agenter, underleverandører, havnetjenester og prosjektspesifikke tjenester.

Dette medfører at leverandørkjeden er dynamisk, og at antall leverandører vil variere fra år til år, selv om kjerneleverandørene i stor grad er stabile. Samtidig innebærer denne fleksibiliteten at det kontinuerlig oppstår nye forretningsforbindelser som må vurderes med hensyn til risiko for brudd på menneskerettigheter og anstendige arbeidsforhold.

I 2025 benyttet selskapet om lag 940 leverandører og forretningspartnere, hvorav 364 vurderes som vesentlige basert på eksponering og innkjøpsvolum. Disse utgjorde om lag 98 % av totalt innkjøp.

Gitt leverandørkjedens kompleksitet og sammensetning er det utfordrende å ha full oversikt over alle risikoforhold til enhver tid. Aktsomhetsvurderingene er derfor utformet risikobasert, med særlig prioritering av leverandører, bransjer og aktiviteter der sannsynligheten for og alvorlighetsgraden av negativ påvirkning vurderes som størst.

6.1. RISIKOBILDE I LEVERANDØRKJEDEN

Aktsomhetsvurderingene viser at risiko for negative konsekvenser for menneskerettigheter og anstendige arbeidsforhold i leverandørkjeden i hovedsak er knyttet til:

- bransje og type aktivitet
- kompleksitet i leverandørkjeder og bruk av underleverandører
- geografisk eksponering

Særlig relevante risikoområder inkluderer er vist i Tabell 2

Tabell 2: Vesentlige risikoområder i leverandørkjeden

Område	Beskrivelse
Arbeidsforhold (lønn, arbeidstid, jobbsikkerhet, sosial trygghet mm)	Arbeidsforhold er et sentralt tema i konsernets aktsomhetsvurderinger etter Åpenhetsloven. Den maritime leverandørkjeden omfatter leverandører i sektorer og geografiske områder med forhøyet risiko for brudd på arbeidstakerrettigheter. Det kan forekomme risiko knyttet til ansettelsestrygghet, lønnsnivå, arbeidstid og sosial beskyttelse, særlig i underleverandørledd. Risiko kan oppstå i flere ledd av verdikjeden, fra utvinning og bearbeiding av råmaterialer til produksjon, transport og tjenesteleveranser. Å sikre stabile og rettferdige arbeidsforhold er avgjørende for å ivareta grunnleggende menneskerettigheter og anstendige arbeidsforhold i hele verdikjeden.

Helse miljø og sikkerhet, opplæring	Helse, miljø og sikkerhet er et vesentlig risikoområde i leverandørkjeden. Flere leverandører opererer i bransjer med forhøyet risiko for utrygge arbeidsforhold, herunder verft, produksjon, vedlikehold, transport og avfallshåndtering. Risiko kan omfatte eksponering for helseskadelige stoffer, mangelfull bruk av verneutstyr, belastningsskader og farlige arbeidsmiljøer. Mangelfull opplæring og kompetanse kan forsterke risikoen og bidra til alvorlige hendelser. Forebygging av helseskader og sikring av trygge arbeidsmiljøer er derfor sentralt i aktsomhetsvurderingene.
Moderne slaveri (22)	Moderne slaveri, herunder tvangsarbeid og barnarbeid, er et vesentlig fokusområde i konsernets aktsomhetsvurderinger. Risikoen vurderes som forhøyet i deler av leverandørkjeden som involverer råvareutvinning, produksjon og logistikk i regioner med svake arbeidsrettigheter og begrenset offentlig kontroll. Særlig risikoområder omfatter råvareutvinning (gruver, jordbruk og fossile brensler), produksjon av elektronikk, kjemikalier, tekstiler og verneutstyr, samt verft, fartøyvedlikehold og logistikk- og transporttjenester. Slike ledd kan være forbundet med utnyttelse av arbeidstakere, villedende kontrakter, lønnstilbakeholdelse og manglende rettsvern. Forebygging av moderne slaveri er avgjørende for å sikre grunnleggende menneskerettigheter i verdikjeden.
Likestilling og diskriminering	Likestilling og ikke-diskriminering inngår som en del av aktsomhetsvurderingene i leverandørkjeden. Enkelte leverandørsegmenter er preget av tradisjonelle kjønnsroller, lav grad av mangfold og ulik behandling basert på kjønn, nasjonal opprinnelse eller kulturell bakgrunn. Risikoen varierer mellom bransjer og verdikjedenivåer, og kan komme til uttrykk gjennom lønnsforskjeller, begrensede karrieremuligheter, trakassering eller ekskludering. Å fremme likebehandling og motvirke diskriminering er viktig for å sikre anstendige arbeidsforhold i hele verdikjeden.

Basert på gjennomførte vurderinger anses følgende leverandørkategorier som særlig risikoutsatte:

- verft og skipsbygging
- leverandører innen transport, logistikk og agenttjenester
- leverandører i komplekse industrielle verdikjeder, herunder drivstoff, kjemikalier og utstyr

6.2.GEOGRAFISK EKSPONERING

En betydelig andel av selskapets leverandører er lokalisert i Norge og andre lavrisikoland. Av de 364 vesentlige leverandørene i 2025 var om lag 75 % norske, og selskapets samlede eksponering er derfor i stor grad knyttet til leverandører i lavrisikojurisdiksjoner.

Samtidig viser aktsomhetsvurderingene at geografisk lokalisering alene ikke er tilstrekkelig for å vurdere risiko. En betydelig del av leveransene, også fra norske leverandører, inngår i globale verdikjeder eller omfatter aktiviteter i risikoutsatte bransjer.

Dette innebærer at risiko for brudd på menneskerettigheter og anstendige arbeidsforhold også kan forekomme i leveranser fra leverandører lokalisert i lavrisikoland, særlig der det benyttes underleverandører eller hvor produksjon skjer internasjonalt.

Om lag 58 % av de norske leverandørene viser til etterlevelse av Åpenhetsloven gjennom offentlig tilgjengelig informasjon eller annen dokumentasjon. I enkelte tilfeller, herunder ved bruk av verft og større byggeprosjekter, har selskapet direkte innsyn i underleverandørledd. Dette gir grunnlag for mer detaljerte vurderinger og gjennomføring av sosiale revisjoner som del av aktsomhetsarbeidet.

I 2025 startet selskapet bygging av nye fartøy ved et verft i Kina. I den forbindelse ble det gjennomført prekvalifisering og en uavhengig sosial revisjon av verftet.

I tillegg er 23 leverandører evaluert via vårt bransjesamarbeid Incentra¹.

¹ <https://portal.incentra.no/en-US/>

6.3.LANDSRISIKO LEVERANDØRKJEDEN

Olympic har gjennomført en risikobasert vurdering av geografisk eksponering i leverandørkjeden ved bruk av flere anerkjente landrisikoindeksar knyttet til menneskerettigheter, arbeidstakerrettigheter, korrupsjon og moderne slaveri.

Basert på denne screeningen ble det i 2025 identifisert 38 leverandører med tilknytning til totalt 9 høyrisikoland.

Leverandørene er vidare vurdert basert på type aktivitet, kontraktsforhold og selskapets mulighet til å påvirke leverandøren, med sikte på å prioritere oppfølging der risikoen vurderes som størst.

Selv om en betydelig andel av leverandørbasen er lokalisert i lavrisikoland, viser analysen at selskapet også har eksponering mot land og regioner hvor risiko knyttet til menneskerettigheter og anstendige arbeidsforhold er forhøyet.

Filippinene

En vesentlig del av selskapets bemanning er knyttet til Filippinene gjennom konsernets bemanningsselskap.

Filippinene vurderes som et land med forhøyet risiko knyttet til blant annet arbeidsforhold og moderne slaveri. Samtidig har Olympic etablert strukturer som gir god kontroll med denne eksponeringen, herunder:

- langvarig samarbeid
- regelmessige revisjoner
- krav til etterlevelse av Maritime Labour Convention (MLC 2006)

Disse tiltakene vurderes å bidra til en betydelig reduksjon av identifisert risiko.

Tabell 3 Oversikt over landsrisikoer og kontekstrisiko i vesentlige deler av forsyningskjeden for 2025

Land	Land	Antall leverandører	% of total spend	Human rights (12)	Decent work risk (13)	Corruption risk (15)	Environmental risk (14)	Modern slavery prevalence score (16)	Modern slavery vulnerability score (16)
NO	Norway	272	62,7	Low	Low	Low	Medium	Low	Low
GB	United Kingdom	23	6,58	Low	High	Medium	Low	Low	Low
DK	Denmark	17	4,47	Low	Low	Low	Medium	Low	Low
NL	Netherland	11	3,35	Low	Low	Low	Medium	Low	Low
US	USA	8	1,3	Low	High	Medium	Medium	Medium	Low
FR	France	5	7,44	Low	Low	Medium	Medium	Medium	Low
CA	Canada	4	0,43	Low	Medium	Low	Medium	Low	Low
DE	Germany	4	0,25	Low	Low	Low	Low	Low	Low
SE	Sweden	3	0,25	Low	Low	Low	Low	Low	Low
FI	Finland	2	0,81	Low	Low	Low	Low	Low	Low

SN	Senegal	2	0,12	Low	High	High	High	Medium	Medium
ES	Spain	2	0,06	Low	Low	Medium	Medium	Medium	Low
AE	United Arab Emirates	1	0,06	High	High	Medium	Medium	High	Low
CH	Switzerland	1	0,06	Low	Medium	Low	Medium	Low	Low
CI	Côte d'Ivoire (Ivory Coast)	1	0,12	Low	Medium	High	High	High	Medium
CN	China	1	0,06	High	High	High	Medium	Low	Low
HK	Hong Kong	1	0,31	Medium	Low	Low	Medium	Medium	Low
MR	Mauritania	1	0,37	High	High	High	High	High	Medium
NG	Nigeria	1	0,12	Medium	High	High	High	High	High
PH	Philippines	1	10,67	Medium	High	High	High	High	Medium
PL	Poland	1	0,43	Low	Medium	Medium	Medium	High	Low
IE	Irland	1	0,02	Medium	Low	Low	Medium	Low	Medium
IN	India	1	0,02	Medium	High	High	High	High	Medium

6.4. SEKTOR-/BRANSJERISIKO OG RÅVARETYPE I LEVERANDØRKJEDEN

Aktsomhetsvurderingene viser at risiko i leverandørkjeden i større grad er knyttet til bransje og type aktivitet enn til geografisk lokalisering alene. Selskapet er særlig eksponert mot risiko i følgende leverandørkategorier:

- verft og skipsbygging
- fossilt brensel og energirelaterte leveranser
- transport, logistikk og agenttjenester
- bemanning og rekruttering

På tvers av disse sektorene er det identifisert forhøyet risiko for negative konsekvenser knyttet til:

- helse, miljø og sikkerhet (HMS)
- arbeidstid, lønn og arbeidsforhold
- bruk av migrant- og midlertidig arbeidskraft
- oppfølging av underleverandører

I enkelte deler av verdikjeden, særlig innen råvareutvinning, produksjon og bemanningstjenester, kan det også foreligge risiko for mer alvorlige forhold, herunder arbeidsutnyttelse, tvangsarbeid og menneskehandel, spesielt i regioner med svake regulatoriske rammer.

Disse vurderingene danner grunnlaget for selskapets prioritering av oppfølging og tiltak i leverandørkjeden.

Tabell 4 Oversikt over bransjerisikoer i vesentlige deler av forsyningskjeden for 2025

Leverandørgruppe	Antall leverandører	% of total spend	Corruption level (15)	Industry risk level (social) EBRD (20)
Administrative services	82	6,84	Very low	Low
Deck equipment	46	12,6	Very low	Medium
Transport & warehousing, agency services	32	6,07	Very high	Medium
Vessel maintenance, machinery	32	5,72	Medium	Low
Provisions / food supplies	27	6,23	Medium	Low
Communications & navigation	26	11,3	Very low	Low
Suppliers of air/water/wastewater treatment	25	1,28	Very low	Low
Electrical system equipment, data	14	1,48	Very low	Medium
Shipyards	12	14	High	High
Life saving equipment	10	0,27	Very low	Medium
Subcontractors	10	4,13	High	Medium
Fossil fuels & lube oils	9	10,3	High	High
Recruitment, manning agencies	9	13,8	Very high	Medium
Batteries / shore connections vessels	3	0,13	Very low	Low
Chemicals	7	0,42	Very low	Medium
Galley equipment	6	0,12	Very low	Low
Travel agencies (flights, hotels, etc.)	4	4,19	Very low	Medium
Medical equipment	3	0,01	Medium	High
Urea	2	0,01	Very low	Low
Accommodation	1	0,01	Very low	Low
Anodes	1	0,14	Very low	Low

Clothing & PPE	1	0,06	Very low	Low
Medicines	1	0	Medium	Medium
Waste handlers in port/barge	1	0,01	High	High

6.5.FUNN OG OBSERVASJONER I 2025

Aktsomhetsvurderingene i 2025 har ikke avdekket alvorlige eller systematiske brudd på grunnleggende menneskerettigheter i leverandørkjeden som helhet.

Samtidig er det identifisert avvik fra gjeldende regelverk og standarder, samt risikoforhold hos enkelte leverandører. Disse er særlig knyttet til leverandørkategorier med forhøyet iboende risiko, som verft og komplekse leverandørkjeder.

I forbindelse med bygging av nye fartøy ble det gjennomført en uavhengig sosial revisjon av et strategisk viktig verft i Kina.

Revisjonen omfattet dokumentgjennomgang, inspeksjoner, intervjuer med ledelse samt konfidensielle intervjuer med arbeidstakere fra ulike ansettelsesformer.

Revisjonen viste at verftet har etablerte styringssystemer, og det ble ikke identifisert barnarbeid eller indikatorer på tvangsarbeid.

Samtidig ble det identifisert avvik knyttet til arbeidsforhold og oppfølging av leverandørkjeden, herunder:

- arbeidstid og hviletid utover gjeldende grenser
- systematisk overtidsbruk utover lovbestemte nivåer
- bruk av økonomiske sanksjoner som disiplinærtiltak
- svak oppfølging av underleverandører
- HMS-forhold knyttet til arbeidsmiljø og beredskap

Avvikene vurderes å representere forhold som kan innebære risiko for negativ påvirkning dersom de ikke håndteres.

Funnene er i tråd med kjente strukturelle utfordringer i verftsindustrien.

I enkelte prosjekter har selskapet direkte innsyn i underleverandørledd, noe som gir grunnlag for mer detaljerte vurderinger av risiko i leverandørkjeden.

6.6. TILTAK OG OPPFØLGNING I LEVERANDØRKJEDEN 2025

Som del av det risikobaserte aktsomhetsarbeidet er det i 2025 gjennomført og påbegynt flere tiltak for å styrke oppfølgingen av leverandører og forretningspartnere.

På bakgrunn av funnene fra den uavhengige revisjonen av verftet i Kina er det avtalt en korrigerende tiltaksplan. Oppfølging av tiltakene inngår i selskapets løpende leverandøroppfølging.

I løpet av året har selskapet identifisert flere leverandørgrupper, utover verft, som skal prioriteres for videre oppfølging i 2026. Prioriteringen er basert på risikonivå, bransje og kompleksitet i leverandørkjedene. Det er også påbegynt arbeid med Integrity Due Diligence (IDD) rettet mot høyrisikoleverandører.

Som del av aktsomhetsarbeidet ble det i 2025 også gjennomført revisjoner hos tre utvalgte leverandører og samarbeidspartnere. Revisjonene omfattet blant annet styringssystemer, opplæring og kompetanse, HMS, ESG-forhold, håndtering av avvik samt etterlevelse av relevante ISO-standarder. Revisjonene bekreftet at leverandørene hadde etablerte og hensiktsmessige systemer for å ivareta anstendige arbeidsforhold og relevante krav til kvalitet, sikkerhet og bærekraft. Sammenlignet med tidligere revisjoner ble det observert forbedringer, og anbefalingene var begrenset til mindre forbedringstiltak, særlig knyttet til sporbarhet og dokumentasjon av opplæring og kompetanse. Resultatene inngår i selskapets løpende risikovurderinger og danner grunnlag for videre dialog og oppfølging.

Videre er arbeidet med å forbedre struktur og dokumentasjon knyttet til ESG-relatert aktsomhet i leverandøroppfølgingen påbegynt i 2025. Dette arbeidet omfatter blant annet tydeligere rutiner for vurdering, dokumentasjon og oppfølging av leverandørrisiko, og vil videreføres i 2026.

En oppdatert leverandørerklæring er utarbeidet i 2025 og planlegges rullet ut til relevante leverandører i 2026.

Selskapet har også forbedret sine varslingsrutiner

Som del av kompetansebyggingen er det i 2025 gjennomført teknisk rettet opplæring om moderne slaveri, samt deltakelse på kurs og webinarer knyttet til Åpenhetsloven, blant annet i regi av Etisk Handel Norge. Formålet har vært å styrke intern forståelse av risiko, regelverkskrav og praktisk leverandøroppfølging.

Tiltakene vurderes samlet å styrke selskapets evne til å identifisere, prioritere og følge opp risiko i eksisterende leverandørkjeder på en mer systematisk og risikobasert måte.

6.7.PLANLAGTE TILTAK 2026

Som del av videre oppfølging av eksisterende leverandører og forretningspartnere planlegges følgende tiltak i 2026:

- Videre kompetanseheving, herunder kursing gjennom JUC og andre relevante fagmiljøer
- Oppfølgende revisjon av verft i Kina, basert på funn og korrigerende tiltak fra revisjonen i 2025
- Forbedring og systematisering av rutiner for leverandørrevisjoner og oppfølging av korrigerende tiltak (Corrective Action Plans)
- Gjennomføring av Code of Conduct og policy-opplæring

- Etablering av Integrity Due Diligence (IDD) som del av aktsomhetsarbeidet overfor høyrisikoleverandører
- Gjennomføring av minst to verftsrevisjoner
- Styrket oppfølging av kritiske leverandører i tier 2
- Sikre at kontrakter med verft og andre kritiske leverandører inneholder tydelige krav til oppfølging av underleverandører, herunder bruk av leverandørklæring
- Utrulling og oppfølging av oppdatert leverandørklæring, inkludert signering fra relevante leverandører
- Utvide aktsomhetsarbeidet fra primært verft til også å omfatte flere leverandørkategorier
- Alle leverandører vurdert til medium eller høy risiko skal signere leverandørklæring eller dokumentere tilsvarende krav.

Nye leverandører og forretningspartnere kvalifiseres etter egen rutine, som beskrevet i kapittel 3.2. Dersom faktiske eller mulige brudd på menneskerettigheter eller anstendig arbeid avdekkes vil det gjøres en individuell vurdering av tiltak og oppfølging og redegjøres for.

7. INFORMSAJONSKRAV

Olympic besvarer skriftlige informasjonskrav etter åpenhetsloven §§ 6–7, og henvendelser kan sendes til enquiry@olympic.no. Forespørsler besvares innen rimelig tid og senest innen tre uker.

8. REFERANSER

1. Olympic Subsea. [Internett] <https://www.olympic.no/>.
2. Skipsrevyen. *Olympic kontraherer to nye fartøy*. [Internett] <https://www.skipsrevyen.no/cmhi-verftet-kongsberg-maritime-maritime-klyngen/olympic-kontraherer-to-nye-fartoy/1890063>.
3. Skipsarbeiderloven. [Internett] <https://lovdata.no/dokument/NL/lov/2013-06-21-102>.
4. Skipssikkerhetsloven. [Internett] <https://lovdata.no/dokument/NL/lov/2007-02-16-9>.
5. The International Safety Management (ISM) Code. [Internett] <https://www.imo.org/en/ourwork/humanelement/pages/ISMCode.aspx>.
6. MARITIME LABOUR CONVENTION, 2006. [Internett] https://www.ilo.org/wcmsp5/groups/public/---ed_norm/---normes/documents/normativeinstrument/wcms_090250.pdf.
7. International Chamber of Shipping. *Manning Agency Guidelines*. [Internett] [https://www.wcdn.imo.org/localresources/en/OurWork/HumanElement/Documents/Manning-Agency-Guidelines%20\(1\).pdf](https://www.wcdn.imo.org/localresources/en/OurWork/HumanElement/Documents/Manning-Agency-Guidelines%20(1).pdf).
8. Achilles. [Internett] <https://www.achilles.com/no/>.
9. Incentra. [Internett] <https://incentra.no/>.
10. UN Global Compact Norway. [Internett] <https://globalcompact.no/>.
11. National Contact Point for Responsible Business Norway. *OECD guidelines for multinational enterprises*. [Internett] <https://www.responsiblebusiness.no/oecd-sektorveiledere/metoden-aktsomhetsvurdering/>.
12. Freedom House. [Internett] <https://freedomhouse.org/countries/freedom-world/scores>.
13. Global Rights Index. *Workers' rights*. [Internett] <https://www.ituc-csi.org/global-rights-index>.
14. Environmental Performance Index. [Internett] <https://epi.yale.edu/epi-results/2022/component/epi>.
15. Transparency International. [Internett] <https://www.transparency.org/en/cpi/2022>.
16. Walk Free. *Global Slavery Index*. [Internett] <https://www.walkfree.org/>.
17. Responsible Sourcing Tool. [Internett] <https://www.responsiblesourcingtool.org/visualizerisk>.
18. Human Rights Guidance Tool for the Financial Sector. [Internett] <https://www.unepfi.org/humanrightstoolkit>.

19. TACKLING MODERN SLAVERY IN GOVERNMENT SUPPLY CHAINS. *A guide for commercial and procurement professionals*. [Internett] https://assets.publishing.service.gov.uk/media/65fac64eaa9b76001dfbdb93/PPN_0223_-_Tackling_Modern_Slavery_in_Government_Supply_Chains_-_Guidance.pdf.
20. European Bank of Reconstruction and Development's (EBRD) index. *Sustainable finance*. [Internett] <https://www.ebrd.com/home/what-we-do/ebrd-sectors/financial-institutions/sustainable-finance.html>.
21. Direktoratet for forvaltning og økonomistyring. *Anskaffelser.no*. [Internett] <https://anskaffelser.no/berekraftige-anskaffingar/menneskerettigheter/hoyrisikolisten>.
22. ILO. *Forced labour, modern slavery and trafficking in persons*. [Internett] <https://www.ilo.org/topics/forced-labour-modern-slavery-and-trafficking-persons>.
23. Påseplikten. [Internett] <https://www.arbeidstilsynet.no/regelverk/forskrifter/forskrift-om-informasjons--og-paseplikt-mv/2/6/>.
24. Incentra. [Internett] <https://incentra.no/>.
25. International Convention for the Prevention of Pollution from Ships (MARPOL). [Internett] [https://www.imo.org/en/about/Conventions/Pages/International-Convention-for-the-Prevention-of-Pollution-from-Ships-\(MARPOL\).aspx](https://www.imo.org/en/about/Conventions/Pages/International-Convention-for-the-Prevention-of-Pollution-from-Ships-(MARPOL).aspx).
26. Insitute for Human Rights and Business. *The Ship Lifecycle: Embedding Human Rights from Shipyard to Scrapyard*. [Internett] https://www.ihrb.org/uploads/briefings/Ship_Lifecycle_June_19.pdf.